



Культурно-выставочный центр "Галилей"

240 followers · 1 following

Message


 Follow


 Search



Intro

Культурно-выставочный центр "Галилей"

 Page · Art Museum

 Шарикоподшипниковская, 13, Moscow, Russia

<https://www.facebook.com/galilei.art>



Культурно-выставочный центр "Галилей"

April 13, 2020 · 🌐 · 🌐

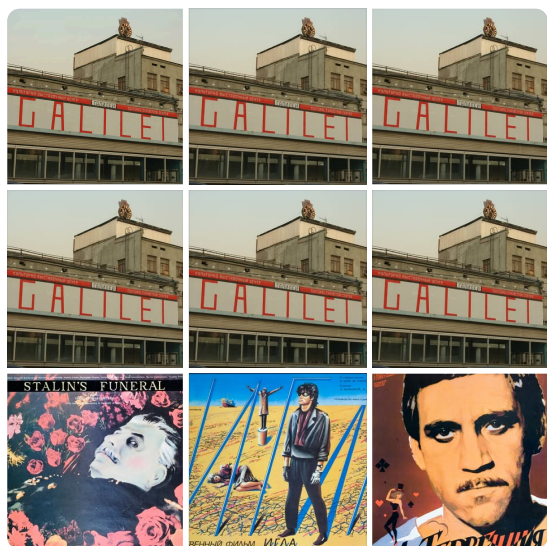
24 апреля 2007 г. в Культурно-выставочном центре "Галилей" на Дубровке открылась вторая выставка - "ГиперРеализм и его окрестности".

Свои живописные работы представили известные мастера: Евгений Амаспюр, Сергей Базилев, Николай Беянов, Александр Волков, Сергей Гета, Ольга Гречина, Александр Петров, Семен Файбисович, Сергей Шерстюк, а также Сергей Максютин.

Куратором проекта выступила искусствовед Ирина Ефимович-



Photos

[See all photos](#)


Privacy · Consumer Health Privacy · Terms · Advertising · Ad Choices · Cookies · More

/70-е и 80-е годы – возникновение визуальной документальности в России. Это направление зародилось как реакция на сказки соцреализма и отвлечённость абстракционизма.

Фотореализм ворвался в жизнь искусства неожиданно, как выброс какой-то особой энергии. Новая художественная документальность пришла в нашу практику, отодвинув привычные навыки художественного опыта. Естественно, это поколебало старые устои живописи и её апологетов, которые считали, что выучились раз и навсегда. Поначалу было трудно преодолевать устойчивые стереотипы и предрассудки. Пугала фотография как вид технического посредничества, однако предубеждение сменилось любопытством, а потом и признанием.

Колдовская стихия гиперреализма манила своими неожиданными качествами – обнаруживалось новое отношение к жизни, увиденную то сквозь призму иронии, то любования природой, то грустным одиночеством городских картин, то состоянием погружённости людей в себя.

Фотореализму удавались мгновенные запечатления, застывшая фрагментарность городских пейзажей или укрупнённая выразительность человеческих ликов. Во всём этом мире ощущается лёгкий сарказм или насмешка, даже улыбка. Возникает особый закодированный смысл, требующий отгадки. И вот плывёт, плывёт перед глазами наш особый потребительский мир, повседневная городская жизнь с толпами суровых и безразличных персонажей.

Гиперреализм скорее маргинальное, а не магистральное направление, его пути, как февральские «кривые дороги» путанные и сбивчивые. С его первых шагов прошло почти тридцать лет, мастера в строю, их язык обогащается личным опытом жизни, стремлением окрасить изображение состоянием собственной души. Точная оптика остаётся средством достижения цели.

Несколько слов о персоналиях.

С. Шерстюк, ушедший от нас трагически рано, весьма значительная фигура московского гиперреализма. Это направление открывало для него возможности мистификации и иронии. Он открывал мистику-буфф своего времени.

Другая тема – предметность. Она шокирующе убедительна и любима публикой.

С. Файбисович принципиально отказывается от злой или глумливой иронии. Он возвращает зрителя к созерцанию, разглядыванию, узнаванию самих себя. Есть о чём задуматься, правдивая документальность требует мужества.

О. Гречина пользуется широким жестом, яркой тональностью, её не смущает гляцевая эстетика. Фотография камуфлируется спутанностью планов, выразительностью линий и силуэтов. Женская воля превращает попсовые мотивы в игру.

Н. Белянов – деликатен и мастеровит. Его предметность нарочито объёмна и выразительна. Чайник – не просто чайник, замок – нечто большее, чем замок. Портрет Белянова знает такие удачи, как изображение писателя В. Пьецуха, художников А. Москвитина, С. Шерстюка.

Документальность А. Волкова складывается из зоркого глаза, кисти, линейки. Он пишет город, заводские темы, любит неясные световые состояния – переходы от света к тьме. Убедительность документальности строится на двух одиночествах – города и человека.

У Ю. Амаспюра на выставке одна картина – остальное ушло. Но куратор выставки И. Ефимович-Пьецух и её не забыла. Она как знак былых усилий и энтузиазма.

С. Базилев – склонен к философствованию; для него дорога – это метафора, пусть даже это дорога в Крым. Он ощущает дорогу – путь, как извечно русскую тему, но модифицированную в современное



Культурно-выставочный центр "Галилей"

240 followers · 1 following

Message

Follow

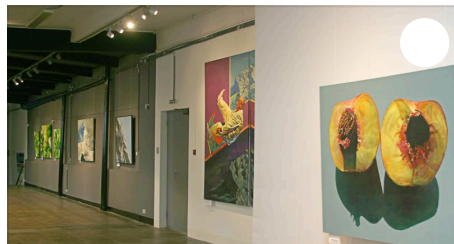
Search

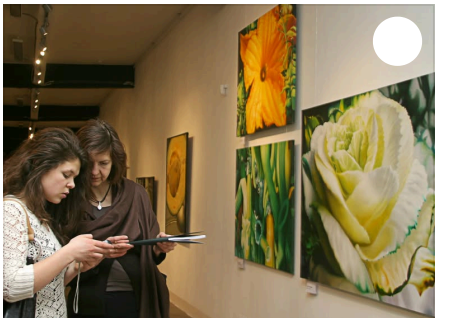
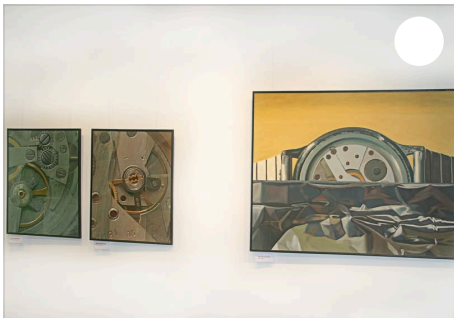
- Posts
- About
- Mentions
- Reviews
- Followers
- Photos**
- More ▾

Выставка "Гиперреализм и его окрестности"

24 апреля 2007 г.

1 Post · 16 Items · 1 Contributor ·





исусство. Такую же модификацию с помощью фото получает

портрет – когда оптика наезжает на объект вплотную, аж больно глазам.

А. Петров – был, как и другие, у истоков гиперреализма. Удивлял всех умелой работой аппаратом, головой и рукой. Запомнилась его Венеция, отражённая в воде канала. Хороша фрагментация жизни – дорога, умение вписывать автопортрет в композицию целого. Гиперреализм живёт и увлекает не только художников, но и публику. Доказательством тому эта выставка.

С. Базазьянц

Альбом выставки: <https://www.facebook.com/galilei.art/photos/?tab=album...>



Культурно-выставочный центр "Галилей" added photos to the album: **Выставка "Гиперреализм и его окрестности"**
April 14, 2020 · 🌐

24 апреля 2007 г.